

Édito

Les laboratoires privés sont aujourd'hui autorisés à fabriquer du plasma SD. Ainsi fait-on entrer sur le marché français des firmes qui dans le monde ont des pratiques que les associations de donneurs ne cautionnent pas. Exemple aux Etats-Unis, où les donneurs sont rémunérés pour leur sang, ouvrant la voie à la marchandisation du corps humain.

Un tel système va à l'encontre de l'éthique du don en France, où l'on considère que seul le don gratuit, et donc désintéressé, peut permettre sa sécurité.

On peut craindre aujourd'hui qu'un industriel soit moins regardant sur la qualité puisqu'il se doit d'être compétitif. La concurrence fait rage dans le domaine des médicaments issus du sang et le laboratoire doit ne pas perdre de parts de marché. Assisté-t-on au début du démantèlement du modèle français ?

Jean-Claude Guégan
Président de l'ADSB Rezé

Vers une marchandisation des produits sanguins ?

Le 27 janvier, les Etablissements Français du Sang (EFS) ont fait grève partout en France. En cause : l'abandon d'une partie de leur secteur d'activité aux mains d'entreprises privées... L'état a jugé que la fabrication d'un type de **plasma thérapeutique** était un **procédé industriel**, donc ne relevant plus du rôle de l'EFS, mais d'une entreprise pharmaceutique.

"Le gouvernement semble être sur le point d'abandonner la filière du plasma thérapeutique issu du don de sang **éthique** en France" s'inquiète les associations de donneurs, dénonçant la pression des lobbys pharmaceutiques sur l'Etat.

Mais les associations et les employés de l'EFS craignent que tout le monopole de l'Etablissement français du sang soit remis en question. Selon eux, les collectes pourraient bientôt passer aux mains de labo-



L'EFS n'a plus le droit de produire du plasma SD, un mélange de plasma de différents donneurs que l'on congèle et traite pour réduire la présence de virus.

ratoires privés.

Les salariés de l'EFS rappellent que la **séparation entre collecte et fractionnement date de 1993** et permettaient d'éviter les conflits d'intérêts, à la suite de l'affaire du sang contaminé... A l'époque, des lots de sangs que le collecteur savait contaminés avaient tout de même étaient fractionnés, provoquant un désastre sanitaire.

La loi Macron prévoit d'ouvrir aux **actionnaires**

le capital de l'EFS, jusqu'alors uniquement détenu par l'Etat. Pour les syndicats, c'est le signe d'une déréglementation totale du modèle français, basé sur la **solidarité** et la **gratuité**... Le capital pourrait par exemple être ouvert aux industries pharmaceutiques.

Les EFS ont lancé une pétition pour dénoncer "*la marchandisation du sang et pour le maintien du don éthique*", qui a déjà recueilli 28.000 signatures.

Sommaire :

- Vers une marchandisation des produits sanguins?
- Le terrorisme aux portes de la Fédération
- Une protéine végétale pour remplacer le sang?
- Les donneurs de Rezé font la java

Le terrorisme frappe aux portes de la Fédération des donneurs

Comme de nombreux habitants du quartier, les bénévoles et les employés de la Fédération française pour le don de sang bénévole ignoraient que les locaux de Charlie Hebdo étaient situés rue Nicolas Appert, dans le 11^{ème} arrondissement de Paris, à 150 m de leur siège. Ils ont appris qu'un des

policiers avait été abattu sur le boulevard Richard Lenoir, tout près de leur bâtiment. Dès les premières heures, après cet horrible attentat, des fleurs, des dessins, des crayons ont été déposés devant les grilles de leurs bureaux, à la limite du périmètre de



sécurité mis en place. Un mois après, l'émotion est toujours aussi forte.

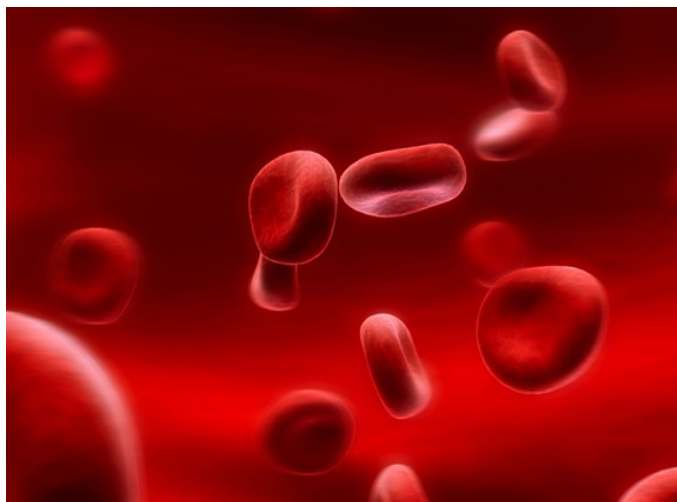
Une protéine végétale pour remplacer le sang ?

Des chercheurs suédois ont découvert que la betterave à sucre pourrait être une piste pour pallier les pénuries de dons du sang.

L'hémoglobine, la protéine qui transporte l'oxygène dans le sang, présente une version végétale très proche de la version humaine. L'hémoglobine végétale de la betterave, exploitée pour la production de sucre, pourrait peut-être satisfaire les besoins en sang chez les malades. L'idée est en tout cas soutenue par des chercheurs suédois de l'université de Lund.

Dans la revue scientifique *Plant & Cell Physiology*, ils expliquent que l'hémoglobine de la betterave à sucre est à 50-60% identique à l'hémoglobine humaine, en plus robuste.

Il n'en fallait pas plus aux chercheurs pour imaginer qu'il soit possible de reconditionner l'hémoglobi-



L'hémoglobine de la betterave sucrière est très proche de l'hémoglobine humaine.

ne d'une façon qui serait tolérée par le corps humain. On pourrait alors répondre aux besoins croissants en transfusions sanguines, notamment chez les patients qui suivent des traitements sur le long terme, dans le cas de cancers ou de maladies du sang. Bien que nous savons depuis des décennies que les plantes produisent des protéines pro-

ches de l'hémoglobine, cette étude montre que ces protéines sont nettement plus similaires et interviennent dans beaucoup plus de processus physiologiques.

La prochaine étape va consister à tester sa tolérance sur des cochons d'Inde. Avant des essais sur des tissus humains, réalisables d'ici trois ans.

Les donateurs de Rezé font la java

Toujours très attendu et apprécié, le prochain gala des Donneurs de sang de Rezé aura lieu le samedi 21 mars 2015 à la halle de la Trocardière.

En première partie Jean-Pierre Virgil, qui a enregistré de nombreux disques avec des auteurs renommés (Barbelivien, Delanoë...) reprendra Sardou. Un artiste dont il possède le même timbre de voix, faisant de Virgil un doubleur de voix de génie aux côtés de Sardou lui-même. Se considérant avant tout comme un chanteur solo, Jean-Pierre Virgil transforme la scène en un subtil compromis entre représentation et interprétation.

En deuxième partie de soirée, les orchestres Trait d'Union et Eric Périer, de Montpellier, fusionneront leurs talents au sein du grand orchestre Trait d'Union - Périer. 25 personnes dont 18 sur scène en "live", interprètes, danseuses, musiciens. Des chorégraphies à couper le souffle, des costumes taillés pour les chansons, une scène digne des plateaux de télévision.

Dîner spectacle 40 € (vins non compris).

Le Don de sang Bénévole à Rezé présente



Renseignements et réservations au 02 40 32 85 40 85 40 ou 06 60 02 86 90.

Prochaines collectes

à Rezé

Samedi 18 avril

Samedi 20 juin

de 8 h à 12 h,

à la Maison de quartier de Ragon

aux Sorinières

Mardi 24 février

de 16h à 19h30, salle

Hippolyte Derouët

au Bignon

Jeudi 9 avril

de 16h30 à 19h30

salle polyvalente

Peut-on donner son sang plusieurs fois dans l'année ?

Il n'y a aucun inconvénient à donner plus d'une fois par an et pendant plusieurs années. Les hommes peuvent ainsi donner du sang total jusqu'à 6 fois par an et les femmes jusqu'à 4 fois. Il est même possible d'effectuer jusqu'à 24 dons de plasma par an, à 2 semaines d'intervalle minimum. Pour le don de plaquettes, on peut donner jusqu'à 12 fois par an, à 4 semaines d'intervalle minimum. De nombreux donateurs de sang bénévoles le font depuis plus de 40 ans sans effet secondaire.

Le Globule

Associations pour le don de sang bénévole
Rezé : tél. 02 40 32 85 40
Les Sorinières - Le Bignon : tél. 02 40 04 49 04

Retrouvez-nous sur internet
www.dondusang-reze.net